

FRANCISCO JORDÁ CERDÁ: CINCUENTA AÑOS DE INVESTIGACIÓN ARQUEOLÓGICA EN LA PENÍNSULA IBÉRICA

Jesús F. Jordá Pardo

Francisco Jordá Cerdá nació en Alcoi (Alacant) el 20 de junio de 1914. Influidado por su padre, Francisco Jordá Miró, pintor decorador conocido como Paco *El Barba*, realiza estudios de Arquitectura entre 1930 y 1933 en las Universidades Central de Madrid y de Salamanca, dejándolos inconclusos, para matricularse en la Universidad de Valencia donde estudia en la Facultad de Filosofía y Letras, licenciándose en la sección de Historia en 1936, año en el que también obtiene el puesto de Profesor Cursillista de Instituto, siendo destinado al Instituto Nacional de 2ª Enseñanza de su localidad natal. Miembro de la CNT, de la FUE y de las Juventudes Unificadas Socialistas, en 1936 entra a formar parte del Consejo Económico Político-Social del Ayuntamiento de Alcoi como Consejero de Enseñanza y Delegado de Propaganda. Desde este puesto es uno de los nueve firmantes del manifiesto en favor de la no destrucción de la iglesia de San Jorge, instalando en ella el Museo Peresejo, proponiendo a éste como conservador y profesor de dibujo y escultura, con sueldo a cargo del municipio. En 1937 se incorpora voluntario a las Milicias de Alcoi, siendo destinado como observador cartográfico al frente de Teruel, donde cae prisionero tras su ruptura en febrero de 1938. Pasa por diferentes campos de concentración y es sometido a consejo de guerra por auxilio a la rebelión con petición de pena capital, resultando condenado a la pena de reclusión perpetua. En 1939 ingresa en la Prisión Central de Burgos, donde traba amistad con Koldo Mitxelena, futuro filólogo del euskera, con el que coincidiría como compañero de cátedra en la Universidad de Salamanca.

Excarcelado en 1943, se reincorpora con grandes dificultades a la vida civil, ejerciendo de profesor en diversas academias de Valencia, donde inicia en 1943 su colaboración con el Servicio de Investigaciones Prehistóricas de la Diputación Provincial, del que pasará a ser miembro años más tarde. Es en esta institución donde iniciará su dilatada vida como arqueólogo y prehistoriador de la mano de los investigadores D. Luis Pericot y D. Isidro Ballester, participando en el Primer Congreso Arqueológico del Levante Español celebrado en Valencia en 1946. En 1950 es nombrado Director del Museo Arqueológico de Cartagena, cargo al que añadirá el de Comisario Provincial de Excavaciones Arqueológicas de Murcia en ese mismo año, simultaneando estos

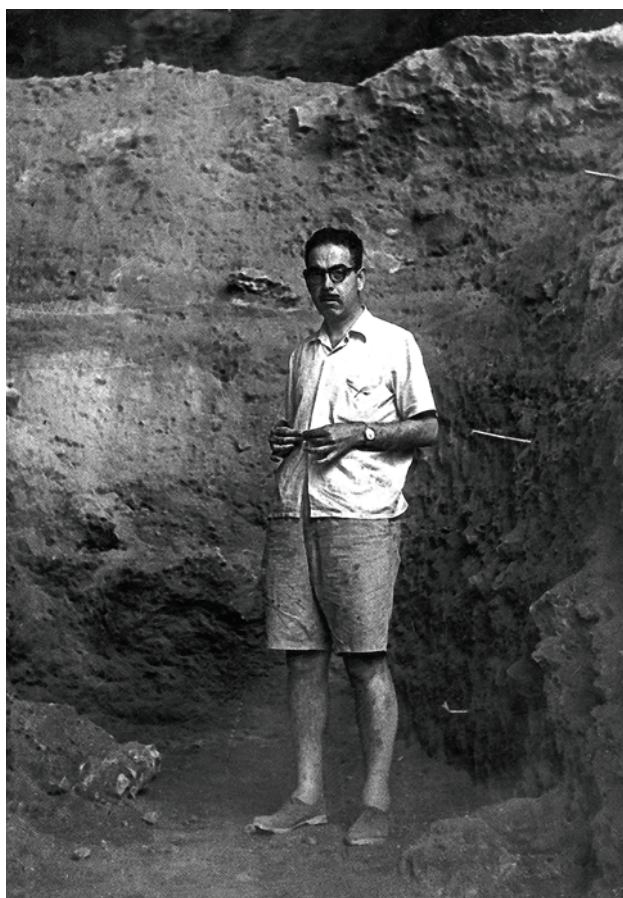


Foto 1. En Cova Negra, hacia 1945/50.

trabajos con el ejercicio de la docencia en la Escuela del Ejército del Aire de San Javier. Durante el curso 1950/51 ejerce además como Ayudante de Clases Prácticas (de Historia Primitiva del Hombre) en la facultad de Filosofía y Letras de la Universidad Central de Madrid, siendo admitido en 1951 como miembro y colaborador del Instituto de Estudios Ibéricos y Etnología Valenciana. Durante esa época dirige excavaciones arqueológicas en numerosos yacimientos del este peninsular, como las cuevas de Mallaetes, Cocina, Cova Negra (Valencia) y de la Torre del Mal Paso (Castellón) y en los poblados de la Ereta del Pedregal (Valencia), de La Balaguera (Castellón) y la Bastida de Totana (Murcia), realizando en 1951 el descubrimiento de las pinturas rupestres levantinas del Barranco de las Letras y del Cinto de la Ventana en la sierra de Dos Aguas (Valencia).

En 1952 llega a Asturias de la mano del insigne profesor Dr. Juan Uría Ríu, con quien le unirá una gran amistad, para ser nombrado Jefe del Servicio de Investigaciones Arqueológicas de la Diputación Provincial de Oviedo, cargo al que unirá en 1953 el de Director del Museo Arqueológico Provincial de Oviedo y el de Delegado Provincial del Servicio Nacional de Excavaciones Arqueológicas en 1956, puestos que logra pese a las denuncias a las que le someten por su pasado político. En 1954 obtiene el título de Doctor en Filosofía y Letras, sección Historia en la Universidad Central de Madrid, defendiendo la tesis titulada *El Solutrense en España y sus problemas*, obra de referencia para futuras generaciones de prehistoriadores. En esta época ingresa en la Facultad de Filosofía y Letras de la Universidad de Oviedo como Ayudante de Clases Prácticas (desde 1952 hasta 1955), adquiriendo la categoría de Profesor Adjunto por Oposición de Historia General del Arte y Historia General de la Cultura de la citada Facultad ovetense en 1955, siendo nombrado en 1958 Profesor Encargado de la Cátedra vacante de Historia General del Arte e Historia General de España. En 1960 aprueba la oposición de Profesor Adjunto Numerario de Geografía e Historia de Institutos Nacionales de Enseñanzas Medias con destino del Instituto Femenino de Oviedo. Esta dilatada dedicación como docente y responsable provincial de patrimonio no le impide publicar numerosos libros y artículos a la vez que asiste a congresos nacionales e internacionales, siendo autor del libro *Avance al estudio de la cueva de la Lloseta*



Foto 2. Museo de Oviedo, hacia 1960.

(1957), que mereció el Premio de la Fundación Marqués de Cerralbo concedido por la Real Academia de la Historia. En 1955 es invitado al congreso organizado por la Hugo Obermaier Gesellschaft (Alemania), siendo nombrado en 1957 Secretario de la Sección de Paleonología y Codirector de la Excursión Cantábrica del V Congreso Internacional para el Estudio del Cuaternario y en 1959 Vicesecretario del Comité Ejecutivo del V Congreso Arqueológico Nacional. En 1961 forma parte de la representación española el Simposio *Prehistoric Art of the Western Mediterranean and the Sahara* celebrado en Wartenstein (Austria) invitado por la Wenner-Gren Foundation for Anthropological Research de Nueva York, reunión en la que se formuló la periodización del arte rupestre peninsular. Ese mismo año participa en la Comisión Organizadora del XII Centenario de la Fundación de Oviedo. En su larga estancia en Asturias excava e investiga en numerosas cuevas asturianas con Paleolítico Superior, como las de Bricia, Pindal, Lledías, Cueto de la Mina, Peña de Candamo, Lloseta, Pedroses, Cierro y Cova Rosa. También se preocupa por la Asturias protohistórica, castreña y romana, excavado la necrópolis tumular de Campiello, el dolmen de Baradal, los castros de Arancedo y de Coaña, las Murias de Beloño y de Paraxuga y la ciudad romana de Lancia (León). En 1954 realiza investigaciones prehistóricas y descubrimientos en el antiguo Sahara Español, ahora República Árabe Saharaui Democrática.

En 1962 obtiene por oposición la Cátedra de Arqueología, Epigrafía y Numismática en la Facultad de Filosofía y Letras de la Universidad de Salamanca, puesto docente que ejercerá, en los últimos años como Cátedra de Prehistoria. En la Universidad de Salamanca desempeñará la dirección del Seminario de Arqueología y del Departamento de Prehistoria hasta su jubilación, así como la dirección del Comité Editorial de la prestigiosa revista *Zephyrus*, que alcanzará bajo su tutela una elevada calidad científica y su más alta distribución internacional; además compagina docencia e investigación con la administración universitaria, siendo Decano de la Facultad de Filosofía y Letras entre 1972 y 1976 y posteriormente de la Facultad de Geografía e Historia entre 1981 y 1984. En Salamanca desempeña igualmente cargos de responsabilidad en la gestión cultural, como Delegado de Zona del Servicio Nacional de Excavaciones Arqueológicas del Distrito Universitario de Salamanca (1963) y Consejero Provincial de Bellas Artes de Salamanca (1969), participando también a escala nacional en otras muchas comisiones científicas como la Comisión Técnica del Patronato de la Cueva de Altamira (1976), Comisión Nacional para la Conservación del Arte Rupestre (1979) y Comisión Científica del Patronato de la Cueva de Nerja (1979-1992). Su gran inquietud le lleva por todo el territorio peninsular y así, realiza investigaciones en las cuevas paleolíticas de Ojo Guareña y Atapuerca (Burgos), la Pileta (Málaga), Mallaetes (Valencia), Cova Rosa (Asturias), Maltravieso (Cáceres) y Nerja



Foto 3. Salamanca, 1962.

(Málaga), esta última con doce campañas de excavación. El mundo de los castros asturianos le seguirá entusiasmando, como lo demuestran sus excavaciones en Coaña, Mohías y San Chuis, otro hito de su recorrido, con diez campañas de excavación. En Salamanca y su entorno excava en *Castra Cecilia* y Botija (Cáceres), en el dolmen de Villarmayor y en la necrópolis tumular de El Guijo de las Navas, en el poblado de Peña Mecas (todos ellos en Salamanca) y en el barrio antiguo de Salamanca. También realiza investigaciones en Portugal, donde dirige las excavaciones en el poblado protohistórico de San Martinho en Castelo Branco y forma parte de la comisión internacional para la salvaguarda del arte rupestre del Tassili (Argelia).

Presidente del XI Congreso Nacional de Arqueología celebrado en Mérida en 1968, ha participado como miembro de los comités organizadores, comunicante y ponente en numerosos congresos nacionales e internacionales, formando parte de la representación española en algunos de estos últimos (VIII Congreso de UISPP, Belgrado, 1971; Colloque sur L'Épipaléolithique Méditerranéen occidental, Aix-en-Provence, 1972; 8º Congreso Internacional de Arqueología, Kioto, 1973; IX Congreso de la UISPP, Tautavel, 1976; IV Congreso Nacional de Arqueología, Lisboa 1980; Colloque International d'Art Mobilier Paléolithique, Toulouse, 1987; Second International Conference on Religion and Society in the Prehistoric Mediterranean, Valleta, Malta, 1988). Igualmente, ha sido organizador de congresos y reuniones en el seno de la Universidad de Salamanca, como los I y II Congreso Nacional de Numismática (1972, 1974), el Coloquio Internacional sobre Arte Esquemático de la Península Ibérica (1982), II Coloquio sobre Lenguas y Culturas Prerromanas de la Península Ibérica (1977), I Coloquio Internacional sobre la Edad del Hierro en la Meseta Norte (1984) y I Coloquio Internacional sobre Religiones Prehistóricas de la Península Ibérica (1987). Ha sido profesor invitado en cursos de verano de diferentes universidades españolas y portuguesas, como la Universidad Internacional Menéndez Pelayo de Santander y la Universidad de Lisboa.

Es miembro de numerosas sociedades científicas, institutos de investigación y academias entre las que destacan el Instituto Arqueológico Alemán, la Société Préhistorique de L'Ariège, el Real Instituto de Estudios Asturianos, la Real Sociedad Española de Historia Natural, el Grupo Español de Trabajo del Cuaternario (antecesor de AEQUA), INQUA, la Associação dos Arqueólogos



Foto 4. Salamanca, mayo de 1990.

Portugueses, la Real Sociedad Española de Historia Natural, el Instituto Internacional de Estudios Lígures, el Centro Camuno di Studi Preistorici, el Centro de Estudios Salmantinos, la Real Academia de Bellas Artes de San Fernando, la Real Academia de la Historia, la Real Academia de Córdoba de Ciencias, Bellas Letras y Nobles Artes, el Instituto Cultural Luso Español, la Asociación Española de Arte Rupestre y la Academia Portuguesa da Historia.

Su actividad científica se centró básicamente en el estudio del Paleolítico Superior, el Arte Rupestre Paleolítico y Postpaleolítico, la Cultura Castreña asturiana y las religiones prehistóricas, plasmando los resultados de sus investigaciones en más de dos centenares de artículos en revistas nacionales e internacionales, así como en actas de congresos y monografías, producción que cronológicamente se extiende durante medio siglo XX (entre 1945 a 1994). Es autor de varios libros de carácter general, destacando entre ellos la “Prehistoria” en la *Historia de Asturias* (Ayalga Ediciones, Salinas, 1977), el tomo dedicado a la “Antigüedad” en la *Historia del Arte Hispánico* (Editorial Alhambra, Madrid, 1.978) en colaboración con J. M. Blázquez y el capítulo dedicado al “Paleolítico” en el tomo de Prehistoria de la *Historia de España* (Ed. Gredos, Madrid, 1986), y de varias guías de yacimientos españoles como la *Guía de las cuevas prehistóricas asturianas* (Ed. Ayalga, 1976), y las guías de la Cueva de Candamo, el Castro de Coaña y la Cueva de Maltravieso.



Foto 5. En el Simposio de Prehistoria (cueva de Nerja) en 1998.



Tras su jubilación en 1984, fue nombrado Profesor Emérito de la Facultad de Geografía e Historia de la Universidad de Salamanca (1985-87). Ha sido distinguido con la Medalla “Altamira” concedida por el Ateneo Científico, Literario y Artístico de Madrid (1.968), la Medalla de Oro de la Universidad de Salamanca (1983) y la Presidencia de Honor del Centre Alcoià d’Estudios Històrics i l’Arqueologies de Alcoi (1984), recibiendo homenajes en Salamanca, Alcoi, Oviedo, León y Nerja, localidad malagueña cuyo ayuntamiento en pleno le dedicó una calle en 1997 por su dedicación al estudio de la Cueva de Nerja. (Foto 6).

Este polígrafo alcoyano es un referente imprescindible de la Prehistoria y la Arqueología española del siglo XX, situado a caballo entre los “padres de la Prehistoria” a los que conoció personalmente y las actuales generaciones de prehistoriadores y arqueólogos a las que contribuyó a formar como lo demuestran las numerosas Tesis de Licenciatura y Doctorales por él dirigidas. Iniciador en España de la moderna práctica arqueológica en la que implica a investigadores de otros campos del saber, su obra se caracteriza por contemplar una investigación multi e interdisciplinar, siempre abierta a nuevas ideas y experiencias. Sus atrevidas y criticadas hipótesis sobre el origen y cronología del arte levantino y esquemático fueron confirmadas por recientes descubrimientos, ocurriendo lo mismo con sus opiniones sobre el origen de los castros asturianos. En cuanto al Paleolítico Superior, su obra sobre el Solutrense todavía resulta una referencia imprescindible para los estudiosos del tema, e igualmente ocurre en relación a la cronología del arte paleolítico. Alejado de cualquier idea dogmática, su trayectoria profesional y personal se caracteriza por una fuerte componente heterodoxa y un marcado espíritu crítico que le permiten realizar una obra independiente y libre de ataduras.

Finalmente, se reseñan aquellas publicaciones que tienen una mayor importancia en relación con las investigaciones llevadas a cabo por el autor en diferentes temas sobre la región asturiana:

- Jordá Cerdá, F. (1952). Sobre unos huesos grabados magdalenienses. *B.I.D.E.A.*, 17, 3-10. Oviedo.
- Jordá Cerdá, F. (1953). La Cueva de Tres Calabres y el Solutrense en Asturias. *B.I.D.E.A.*, 18, 46-58. Oviedo.
- Jordá Cerdá, F. (1954). La cueva de Bricia (Asturias), *Boletín del Instituto de Estudios Asturianos*, VIII, XXII, 169-196. Oviedo.
- Jordá Cerdá, F. y Berenguer Alonso, M. (1954). La Cueva de El Pindal (Asturias). *B.I.D.E.A.*, 23, 337- 364. Oviedo.
- Jordá Cerdá, F. (1955). Sobre las puntas de hueso de base hendida del Magdaleniense Cantábrico. *Crónica del III C.N.A.* (Galicia, 1953), 49-51, 2 láms. Zaragoza.
- Jordá Cerdá, F. (1955). Sobre los ciclos del arte rupestre cantábrico. *Congreso Esp. para el Progreso de las Ciencias* (Oviedo, 1954). Madrid.
- Jordá Cerdá, F. (1955). Notas sobre el Musteriense de Asturias. *B.I.D.E.A.*, 25, 209-230. Oviedo.
- Jordá Cerdá, F. (1956). Notas sobre la Cueva de El Cueto de Lledías (Asturias). *Crónica del IV C.I.C.P.P.* (Madrid 1954), 405-408. Zaragoza.
- Jordá Cerdá, F. (1956). Notas sobre técnicas y cronología del Arte rupestre paleolítico de España, *Speleon*, VI, 197-224, 9 figs. Oviedo.
- Jordá Cerdá, F. (1957). Comentarios al arte rupestre de Asturias. *Boletín del Instituto de Estudios Asturianos*. Separata del nº 32, 3-21. Oviedo.
- Jordá Cerdá, F. (1957). La España de los tiempos paleolíticos. *Las Raíces de España*. Instituto Español de Antropología Aplicada. 28 pp. Madrid.
- Jordá Cerdá, F. (1957). Prehistoria de la Región Cantábrica. *S.I.A. de la Diputación Provincial de Asturias*. pp. 57-72. Oviedo.
- Hernández Pacheco, F., Llopis Lladó, N, Martínez, J.A. y Jordá Cerdá, F. (1957). Guía de la Excursión nº 2. El Cuaternario de la Región Cantábrica. *V Congreso Internacional del I.N.Q.U.A.* 72 pp. Oviedo.
- Llopis Lladó, N. y Jordá Cerdá, F. (1957). Mapa del Cuaternario de Asturias. *V Congreso Internacional del I.N.Q.U.A.*, Oviedo.
- Jordá Cerdá, F. (1958). *Avance al estudio de la Cueva de la Lloseta (Ardines, Ribadesella, Asturias)*. S.I.A. de la Diputación Provincial de Asturias. 100 pp. Oviedo.



- Jordá Cerdá, F. (1958). La decoración lineal del Magdaleniense III y algunos tectiformes rupestres del arte cantábrico, *Speleon*, 8, 3-10. Oviedo.
- Jordá Cerdá, F. (1958). Una nueva estela romana en Asturias. *B.I.D.E.A.*, 35442-450. Oviedo.
- Jordá Cerdá, F. (1959). Cronología del Asturiense. *V Congreso Arqueológico Nacional de Zaragoza*, 63-66. Zaragoza.
- Jordá Cerdá, F. (1960). *Guía de la Cueva de la Peña de Candamo*. SIA de la Diputación provincial de Asturias. Oviedo.
- Jordá Cerdá, F. (1963). Notas sobre la cultura dolménica en Asturias. *Archivum*, 12, 16-38. Oviedo.
- Jordá Cerdá, F. (1964). Sobre técnicas, temas y etapas del Arte Paleolítico de la Región Cantábrica. *Zephyrus*, XV, 5-25. Salamanca.
- Jordá Cerdá, F. (1969). *Guía del Castrillón de Coaña (Asturias)*. Colección Opera Minora del Seminario de Prehistoria y Arqueología de la Universidad de Salamanca. 20 pp. s.n. Salamanca.
- Jordá Cerdá, F. y Mallo Viesca., M. (1972). Las Pinturas de la Cueva de las Herrerías, (Llanes, Asturias). *Biblioteca Zephyrus*, vol. II Seminario de Prehistoria y Arqueología de la Universidad de Salamanca. 46 pp. 8 láms. Salamanca.
- Jordá Cerdá, F., García Domínguez, E. y Aguadé, J. (1973). Notas sobre los Túmulos de Campiello (Tineo) y su Edad Postdolménica. *Zephyrus*, XXIII-XXIV, 131-152, 4 láms. Salamanca.
- Jordá Cerdá, F. (1976). Guía de las cuevas prehistóricas asturianas. *Biblioteca Popular Asturiana*, II. Ayalga Ediciones. 167 pp. Salinas (Asturias).
- Jordá Cerdá, F. (1980). Prólogo con notas al Magdalenense Cantábrico, en La Cueva de La Paloma. Soto de las Regueras (Asturias). *Excavaciones Arqueológicas en España*, 116, 9-17. Ministerio de Cultura. Madrid.
- Jordá Cerdá, F. (1982). Los pueblos prerromanos y la cultura castreña en Asturias. *La Nueva España*, 24.
- Jordá Cerdá, F., Fortea, F.J. y Corchón, S. (1982). Nuevos datos sobre la edad del Solutrense y Magdaleniense medio cantábrico. Las fechas de C-14 de la Cueva de las Caldas (Oviedo. España). *Zephyrus*, XXXIV-XXXV, 13-16. Salamanca.
- Jordá Cerdá, F. (1983). *Nueva guía del Castro de Coaña (Asturias)*. Guías de Arqueología Asturiana, 1. 31 pp. Oviedo.
- Jordá Cerdá, F. (1984). Notas sobre la cultura castreña del noroeste peninsular. *Memorias de Historia Antigua*, VI, 7-14. Oviedo.
- Jordá Cerdá, F. (1984). Notas sobre la cultura castreña del noroeste peninsular. *Memorias de Historia Antigua*, VI, 7-14. Oviedo.
- Jordá Cerdá, F. (1987). Sobre la tardía celtización de Asturias. *Actas del IV Coloquio sobre lenguas y culturas paleohispánicas*. *VELEIA*, 2-3, 261-264. Vitoria.
- Jordá Cerdá, F., Manzano Hernández, M.P., Jordá Pardo, J.F., González-Tablas Sastre, F.J., Carrocera Fernández, E. y Bécares Pérez, J. (1989). El castro asturiano de San Chuis. *Revista de Arqueología*, 95, 38-48 (y n.º. 96, fé de erratas). Madrid.
- Jordá Cerdá, F. (1990). Informe preliminar sobre las excavaciones arqueológicas en el Castro de San Chuis (Beduledo, Allande) Asturias. Campaña de 1986. *Excavaciones arqueológicas en Asturias 1983-86*, 153-156. Consejería de Educación, Cultura y Deportes del Principado de Asturias. Servicio de Publicaciones. Oviedo.